

Kız Çocukların Resimlerinin İzleğinde Şükriye Dikmen'in Kadın Portreleri

Received/Geliş:13/06/2017
Accepted/Kabul: 03/11/2017

Handan BÜLBÜL*

Öz

Çalışma, çağdaş Türk resminin temsilcilerinden biri olan Şükriye Dikmen'in "kadın portrecisi" olarak tanımlanmasını gösterir eserlerinin kız çocukların resimleriyle karşılaştırmalı olarak incelenmesini amaçlamaktadır. Temel nitel araştırma modelinden yararlanan çalışmada, incelenen eserler amaçlı örnekleme türlerinden benzeşik örnekleme yöntemi ile seçilmiştir. Şükriye Dikmen'in kadın portreleri ile kız çocukların yaptığı kadın portrelerinden benzer olanlar belirlenmiş ve yorumlanmıştır. Sanatçının resimlerindeki şemalar ve şemaların ele alınışı biçimi, kız çocukların yaptığı portrelerle karşılaştırıldığında aralarında büyük benzerlikler olduğu saptanmıştır. Sanatçının portreleri, ustalıkla geliştirilen bir üslubun çocuksu bir naiflikle birleştirildiğini gösterir niteliktedir. Biçimsel sınırların bilinçli bir şekilde zorlanmasıyla oluşan son noktada, her bir "kadın", en yalın haliyle ifade edilmiştir. Ulaşılan sonuç, 20. yy'in bazı yenilikçi sanatçıları gibi Şükriye Dikmen'in resimlerinde de çocuk resimlerine öykünmenin varlığını düşündürmektedir.

Anahtar kelimeler: Şükriye Dikmen, kız çocuk resimleri, çağdaş Türk sanatı

* Yrd. Doç. Dr., Giresun Üniversitesi Eğitim Fakültesi Güzel Sanatlar Eğitimi Bölümü,
handan.bulbul@giresun.edu.tr

Şükriye Dikmen's Woman Portraits Following The Path of Drawing by Girls

Abstract

The aim of this study is to provide a comparative analysis between Şükriye Dikmen's (one of the representative contemporary Turkish art) works that ensure her to be known as "woman portrait painter" and pictures of girls. Basic qualitative research model was used and examined works were selected by using analogous sampling as a type of purposeful sampling. Şükriye Dikmen's woman portraits and portraits drawn by girls' that were similar to hers were identified and interpreted. The way the schemas and the schemas are handled in the artist's paintings has been found to be very similar to the portraits drawn by girls'. The artist's portraits show that a skillfully developed style is combined with childish naivety. The last point formed by forcing the stylistic boundaries each woman has been expressed in the simplest form. It was concluded that similar to some innovative artists of 20th century, Şükriye Dikmen's paintings suggest the existence of emulation of drawing by children.

Keywords: Şükriye Dikmen, drawings by children, contemporary Turkish art

Giriş

Çağdaş Türk resim sanatının önemli kadın sanatçılarından biri olan Şükriye Dikmen, 1918 İstanbul doğumludur (Eroğlu, 2017, s. 64). 1940 yılında aile dostu olan Feyhaman Duran'ın yönlendirmesi sonucu İstanbul Güzel Sanatlar Akademisinin orta kısmına kayıt yaptırarak sanat eğitimine başlamıştır (Akçaoğlu, 2010, s. 22). Akademide, Zeki Kocamemi, Nurullah Berk ve Cemal Tollu ile resim atölye derslerini tamamladıktan sonra, Paris'te üç yıl Fernard Leger ile, iki yıl Custa Singier ve Rögar Chastel'in atölyesinde çalışmıştır. Bu çalışmaları sırasında Paris Ecole du Louvre'un sanat tarihi dersine devam etmiştir (Akçaoğlu, 2010, s. 22; Eroğlu, 2017, s. 64; Köksal, 1989).

Dikmen, uzun sanat yaşamı boyunca resimlerinde, portre, nü, peyzaj, natüremort ve soyut çalışmaları konu edinmiştir (Eroğlu, 2017 s. 65). Çalışmalarında desen, en önde gelen unsurdur. Bu nedenledir ki onun resimlerinde boya, desenin gerisinde kalmıştır (Elibal, 1983). Tüm sanat eğitimi sırasında desen çalışmalarına ağırlık vermesi de deseni öncelediğinin göstergesidir (Akçaoğlu, 2010). Resimlerinde, yavan duygusallıklara rağbet etmeksizin, çizgisel yanı ağır basan bir plastik kalite arayışıyla resim yüzeyine egemen olabilmenin kaygısı içindedir (Tansuğ, 1983). Böylelikle resimler, sanki bir tek çizgiyle başlamış, bitirilmiş, renkleriyle de noktalanmış gibidirler (Elibal, 1983). Sanatçının deseni önceleyen tavrı, yalınlaştırılmış kesin konturlarla sınırlı ve iki boyutlu biçimlerin kaynağıdır. Bu biçimler; saf renklerle, bazen parlak, bazen mat uyumlar içinde yüzeysel olarak renklenmiştir. Saydam ve ince bir şekilde yüzeye sürülen boyada, renk tonları çok kullanmadığı gibi ışık ve gölgede neredeyse yok gibidir. (Ersoy, 1998). Bu da sanatçının katı, ama açık ve sade bir anlatım tarzı oluşturmasını sağlamıştır. Tansuğ, sanatçının stilizasyona ulaşmayı hesaplarken kuru bir şematizmin esiri olmamasında, duyarlı ve sevecen bir geometri anlayışına olan bağlılığının etkili olduğunu düşünmektedir (Çalikoğlu, 2000). Sanatçının resimlerindeki belirgin konturlar ve boyanın yüzeydeki etkisiyle oluşan üslubunu ise şu ifadelerle değerlendirmektedir.

Sanatçı, üslubunun belirgin nitelikleri bakımından yer yer keskinleşen açık sözlü konturları, sözüyle özü bir çabalar ortaya koyarak, düz renk uyumlarının yüzey katmanları halinde inşa etmektedir. Sanki saygıdan yoksun hiçbir sevginin olamayacağını kanıtlarcasına, bu iki temel unsuru arındırmış, yalıtılmış ve yargısı peşin olmayan içtenliğiyle, ressamca duyarlığın nimetlerini, seyirciyle paylaşmanın sıcak ve hakikatli sevinçlerine ulaşmıştır (Tansuğ, 1983).

Şükriye Dikmen'in Türkiye ve Fransa'da, dönemin pek çok öncü ressamlarından aldığı dersler, onun sanatında belirleyici bir rol oynamıştır ancak bu etki, onun taklit ya da öykünmeden uzak bir biçimde kendine özgü üslupla teklife ulaşmasına engellememiştir. Nurullah Berk, sanatçının üslubunun gelişim sürecini şöyle ifade etmektedir:

Değerli eserin çevresine sızmayan bir kapalılığı, bir yalnızlığı bir tekliği vardır. Onu seyrederken yalnız onu görür, başka hiç bir eseri düşünmez, düşünemezsiniz. Bildiri o esere, onu yapan sanatçıya hastır. Şükriye Dikmen'in resimlerinde bu hasleti görüyorum. Onlara bakarken başka bir ressamı, ya da ressamları hatırlamıyorum. Benzerlikler var evet. Ama hangi sanatçı, ne kadar da büyük olsa, benzerliklerden, etkilerden kurtulabilmiştir? (Berk, 1968).

Çocukluğundan beri resim yapmayı çok sevdiğini söyleyen sanatçı, *“Güzel Sanatlar Akademisinden itibaren hocalarımın her söylediğini can kulağı ile dinledim, fakat resimlerimi istediğim, algıladığım ve hissettiğim üslûpta yaptım, içimden öyle geliyordu. Az çizgi ile çok şey anlatmak istedim ve hep kendim için çalıştım.”* (Tirkeş, 1989) ifadesiyle bütün hocalarından edindiği bilgilerden kişisel bir senteze ulaştığını belirtmektedir.

Tollu'ya göre, Dikmen'in portrelerindeki insan yüzlerinde ışık ve gölgeden andırılarak neredeyse satıhsal bir boyamanın olması, açık bir Gauguin ve Modigliani etkisidir (Çalikoğlu, 2000). Matisse'in yalınlığı ve Modigliani'nin kadın figürlerinin izleri sanatçının çalışmalarında görülmektedir (Bayav, 2011). Ancak, Batılı modern sanatçıların resme yaklaşımlarındaki bazı noktaları kendine yakın bulmakla birlikte, içinde yetiştiği kültürün; süsleme sanatları, minyatür gibi olanaklarını kullandığı da bir gerçektir (Ünver, 1989). Sanatçının, nesnelere ve kişileri en belirgin özelliklerini sade bir incelik ve enerji yüklü çizgilerle ifade eden sanat görüşü, yalın bir yüzey ve renk ile Doğu ve Batı arasında kurduğu dengeli bireşimin göstergesidir (Köksal, 1989).

Şükriye Dikmen resimlerinde yoğun bir şekilde kadın ve genç kız portrelerinde ağırlık göstermiştir. Kadınların yüz hatları belirgin; ince, uzun boyunlar, iri gözler ve dolgun dudaklar ile masumiyeti yalın ve sade biçimde göstermiştir (Akçaoğlu, 2010). Düz fonlar üzerinde yalın çizgisellik ve yüzey beğenisine dayanan portreler kişiliğiyle özdeşleşmiş gibidir (Köksal, 1989). Portrelerdeki ifadeler abartılı, kesin, yalın çizgilerle verilmiş olsa da modelin karakteristiğini, ressamın iç dünyasından gelen bir zarafetle yansıtmaktadır (Tirkeş, 1989). Ecole du Louvre'daki beş yıllık sanat tarihi eğitimi, kendi ifadesiyle sanatçıya, “Mısır sanatının ölümsüz çizgiselliğini” tanıtmıştır. Burada aldığı çok yönlü eğitim ona, günün moda akımlarının güncel ve sürükleyici etkisine kapılmadan, Matisse'in Doğu sanatında aradığı yalın ve duru güzelliğe koşut olarak, çizgiye ve yüzey beğenisine bağlı bir resim inşasına yönelmesinin yolunu açmıştır (Köksal, 1989). Sanatçının portrelerindeki onu çevreleyen etkileri Ünver (1989), şöyle ifade etmektedir.

Portrelerde uzatılan boyun, Modigliani'nin resimleri ile de bir ilişki kurarken, çizgisel anlatımında ulaştığı yalınlık, iri gözler, kaim dudaklar ve neredeyse "lokal renkte boyanan yüze rağmen, her bir yüzde yoğun bir içsel anlatım, genellikle kapalı dudaklarda bir gizlilik içinde, gözlere yüklenerek beliriyor. Bu tek bakıştan ve önden algılanabilen portreler, Mısır sanatının ön cepheden ve anıtsal yaklaşımı ile bir bütünlüğe ulaşıyor. Yine Mısır firavunlarını betimleyen

heykellerde olduğu gibi, yüzdeki yalın ifadeye, genellikle elleri dizlerinde veya üst üste konmuş heykellerdeki gibi, adeta dondurulmuş bir kütle içinde veriliyor (Ünver, 1989).

Nurullah Berk ise, daha çok, tek figürün, özellikle kadın ve genç kız portrecisi olarak nitelendirdiği Dikmen'in kendine özgü portre ressamlığını; "...sınırları belli, iri gözlü, minyatürleri, Japon estamplarını hatırlatan kadın başları, yüzleri çevreleyen ovaleri, dış dünyaya açılmış birer aydınlık pencere gibi duran gözleri, ince boyunları, kavuşturulmuş elleriyle Şükriye Dikmen'in kadın figürleri tartışılmaz bir kişiliğin ürünleridir." (Köksal, 1989) şeklinde yorumlamaktadır.

Batılı bazı modern sanatın öncü ressamlarının sanat anlayışı ile doğu minyatürlerinin harmanlanmasıyla oluşan keskin kontur çizgileri ve ışık-gölgeden arındırılmış boyama tekniğinin, Şükriye Dikmen'in kadın portrelerinde yoğun ve içsel anlatımla ifade edilişi, onun portrelerini, çocuk resimlerine de yaklaştırdığını düşündürmektedir. Bu savdan hareketle, çalışmada; kız çocukların yaptığı portreler ile Dikmen'in kadın portrelerindeki şemaların benzerliklerini belirlemek amaçlanmıştır.

Yöntem

Çalışmada, temel nitel araştırma yöntemi benimsenmiştir. Temel nitel araştırmalarda araştırmacı, bir görüngünün anlamını inşa ederek anlamaya çalışır (Merriam, 2013, s. 22). Şükriye Dikmen'in ve kız çocukların yaptığı kadın portrelerindeki şemaların benzerliklerine yönelik bir görüngü oluşturmak için temel nitel araştırma yöntemi esas alınmıştır.

Verilerin Toplanması ve Çözümlemesi

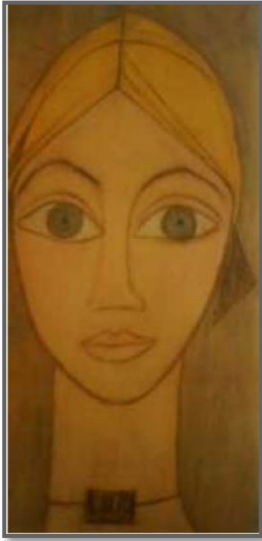
Veriler, doküman incelemesi tekniğiyle toplanmıştır. 11-13 yaş aralığında random olarak belirlenen ortaokul öğrencisi 10 kız çocuğundan istedikleri bir kişinin hayali veya gözleme dayalı olarak portresini yapmaları istenmiştir. Resimlerin oluşturulma aşamasında cinsiyete ilişkin hiçbir yönlendirme yapılmamasına karşın çocukların tümü kadın portresi yapmayı tercih etmişlerdir. Ayrıca, portreleri yaparken çocuklara, Şükriye Dikmen hakkında herhangi bir bilgi verilmemiş, sanatçının hiçbir eseri gösterilmemiştir. Resimlerin yapılmasından sonra da sanatçının ismi sorulmuş ve öğrencilerin tümü sanatçıyı tanımadıklarını ve daha önce duymadıklarını belirtmişlerdir.

Analiz süreci, elde edilen 10 resmin sanatçıya ait 42 kadın portresi ile karşılaştırılmasıyla başlatılmıştır. Yapılan katalog taraması sonucu, 10 kız çocuğu resminden 8'inde benzer şemaların kullanıldığı ancak bunlardan 4 tanesinin sanatçının 4 kadın portresindeki şemalarla büyük benzerlik gösterdiği tespit edilmiştir. Karşılaştırmalar sürecinde

iki alan uzmanıyla birlikte çalışarak güvenilirlik sağlanmıştır. Benzerliği tespit edilen 4 portreden elde edilen veriler, karşılaştırılmalı olarak betimlenmiş ve yorumlanmıştır.

Bulgular

Araştırma kapsamında, karşılaştırmaya konu olan Şükriye Dikmen'in kadın portreleri, Özyonar Çırak'ın "1940'lı Yıllarda Türkiye'de Resim Eğitimi Alan Bir Kadın Ressam: Şükriye Dikmen" başlıklı yüksek lisans tezinin "Katalog" başlığı altında yer alan eserlerden alınmıştır. Kız çocukların çizdiği portrelerde karakalem tekniğinin kullanılması nedeniyle sanatçının belirlenen portrelerinin siyah-beyaz görünümüne de yer verilerek karşılaştırmalar yapılmıştır.



Resim 1, Şükriye Dikmen, Portre, 36x72, 1968
(Berk ve Tansuğ, 1986'dan akt. Özyonar Çırak, 2013: 45)



Resim 2, Öğrenci Çalışması 1

Resim 1 ve Resim 2'de görünen portreler cepheden betimlenmiştir. Her iki portrede de saçlar ortadan ayrılarak alın üçgen bir şekilde oluşturulmuş ve yüz çeneye doğru ovalleştirilmiştir. Resim 1'deki figür yalnızca baş ve boynu gösterir biçimde betimlenmişken Resim 2'de bedenin üst bölümü de portreye dâhil edilmiştir. Ancak, portrelerin baş ve boyundaki şemalar incelendiğinde özellikle; gözler, burun ve dudakta büyük benzerlikler olduğu görülmektedir. Gözlerin; yataydan neredeyse tüm yüz genişliğinde, iri ve oval biçimde betimlenmesi, gözbebeklerindeki vurgu her iki portrede neredeyse aynıdır. Burnun ve dudağın, konturlarla belirginleştirilmesi ve yalın bir şekilde stilize edilmesi benzerlikte dikkat çekici noktalardan biridir. Ayrıca, her iki portrede de boynu saran kolyenin kullanılması bir diğer benzerlik gösteren ayrıntıdır.



Resim 3, Şükriye Dikmen, Portre (Ayşe Silan), 28x30, 1968 (Berk ve Tansuğ, 1986'dan akt. Özyonar Çırak, 2013: 46) Resim 4, Öğrenci Çalışması 3

Resim 3, Dikmen'in 1968 yılında Ayşe Silan'ı tasvir eden bir portreyi yansıtmaktadır. Resim 3'teki portre; alını geniş, saçları arkadan toplanmış biçimde betimlenmişken, Resim 4'deki portrenin alnının çok dar ve saçların yana doğru betimlendiği görülmektedir. Her iki portrenin ayrıntılarında birtakım farklılıklar olmasına karşın, portrelerin cepheden çizildiği ve genel görünümün birbirini anımsattığı söylenebilir. Resim 3'deki portrede figürün çenesine doğru ovalleşme olmakla birlikte yüzün genel şeması Resim 4'de olduğu gibi geniş bir yüz tasviri şeklindedir. Her iki portredeki ayrıntılara bakıldığında, özellikle gözlerin iri ve oval bir yapıda betimlendiği dikkati çekmektedir. Bununla birlikte; kaşların çizimi ve dudakın stilize edilmiş biçimi, boynun ince ve uzun şekilde betimlenmesi de benzerliği gösteren diğer öğelerdir.



Resim 5, Şükriye Dikmen, Portre (Tülin Zambakoğlu), 80x90, 1980 (Berk ve Tansuğ, 1986'dan akt. Özyonar Çırak, 2013: 62) Resim 6, Öğrenci Çalışması 3

Resim 5'te, Dikmen'in 1968 yılında yaptığı ve Tülin Zambakoğlu'nu tasvir eden bir portre yer almaktadır. Resim 5 ve Resim 6 incelendiğinde, her iki figürün göğüs hizasına kadar betimlendiği, saçların yüzün yanlarını kapladığı ve alnın üzerinde kâküllerin olduğu görülmektedir. Resim 5'te üst beden figürün soluna doğru eğilmiş durumdayken Resim 6'da

bunun zıttı bir yönde hareket vardır. Her iki figürün, boyun bölgesini açığa çıkarır giysiyle betimlenmesi buradaki kullanılan şemaların benzerliğini göstermektedir. Bunun yanı sıra gözlerin; iri, oval ve yüzü neredeyse yataydan kaplar biçimde çizilmesi, kaşların yay şeklinde olması, sivrilmiş çene, ince boyun ve dudakın stilize edilme şekli her iki portre arasındaki diğer benzerlikler arasındadır.



Resim 7, Şükriye Dikmen, Portre, 1983
(Berk ve Tansuğ, 1986'dan akt. Özyonar Çırak, 2013: 66)



Resim 8, Öğrenci Çalışması 4

Resim 3 ve Resim 4'deki portreler; baş hafif sağa doğru dönük ve uzun saçlar arkadan toplanmış şekilde betimlenmiştir. Resim 3'te, alın oval ve gözler yukarı bakar durumdayken Resim 4'de alın üçgen, gözler aşağı doğru bakar şekildedir. Her iki portrede alının yapısı ve gözlerin bakış yönü farklılık göstermesine karşın, portrelerin genel kurgulanışı benzerlik göstermektedir. Bununla birlikte, kaşların çizimi, burundaki stilizasyon ve dudaklarda kullanılan şemalar her iki portrede de aynı gibidir.

Şükriye Dikmen'in çalışmalarının büyük kısmını oluşturan portrelerindeki tasvir özelliklerinin en belirgin olanı, onun sanat anlayışını oluşturan sadeliktir. Resimlerindeki figürler tüm detaylardan arınmış şekilde betimlenmiştir (Tansuğ, 1964, s. 36'dan akt. Özyonar Çırak, 2013, s. 31). Sanatçının portrelerindeki kişilerin en belirgin özelliklerini sade bir incelik ve enerji yüklü çizgilerle ifade eden sanat görüşünün (Köksal, 1989), onun portrelerindeki şematik özellikler ile çocuk resimleri arasındaki benzerliğin temelini oluşturduğu söylenebilir.

Tartışma ve Sonuç

Dikmen'in sanat anlayışının en belirgin özelliğini sadeleşme çabaları oluşturmaktadır. Dikmen bu eğilimini sanat hayatının erken dönemlerinden itibaren göstermiştir. Akademide başlayarak Paris'te de devam eden sadeleşme eğilimine, Fernard Legêr, Henri Matisse, Amadeo Modigliani, Paul Gauguin, Pablo Picasso'nun da katkısı olmuş, kendi içinde özümseyerek, kısa

sürede kendine has, yalın ve kesin bir üsluba ulaşmıştır (Kâtipoğlu, 2000'den aktaran, Özyonar Çırak, 2013, s. 20). Öte yandan Ecole du Louvre'da aldığı sanat tarihi eğitimiyle tanıdığı Mısır sanatının çizgiselliği (Köksal, 1989) ve Doğu minyatürleri onun sanat anlayışında etkili olmuştur. Tüm bunlar, sanatçının portreleri ile çocuk resimleri arasında bağlantı kurulabilecek unsurlar olarak değerlendirilebilir. Çocukların ve ilkel sanatçıların gözlem yeteneklerinin çok güçlü olması nedeniyle her iki yaklaşımın en çarpıcı ortak yanı, hemen her detayı reddetmeleri, şartıcı bir anlaşılabilirlik ve açıklıkta yalnızca belirleyici nitelikleri ortaya koymalarıdır. Doğaçlama yaklaşım, yalınlık, renk ve çizgilerdeki ifade serbestliği gibi özellikler de “ilkel” ve “çocuk sanatının” belirleyici özellikleri olarak karşımıza çıkmaktadır (İşler, 2004). Dikmen'in sanat anlayışında önemli bir yere sahip olan 20. yüzyılın öncü ressamın, çocuk resmini ve ilkel sanatı anlama ve bunları kendi sanatlarına katma çabası düşünüldüğünde sanatçının resimleri ile dolaylı da olsa çocuk resimleri arasında bağıntının olduğu söylenebilir.

Pek çok konuda eserler üretmesine karşın portre ressamı olarak anılan Şükriye Dikmen, portrelerinde ulaşmak istediği amacını şöyle ifade etmektedir.

Portrelerimdeki tutumum yapıtlarımı realist bir anlayış içinde, objektif ve natüralist bir görüşten uzak, büyük bir sadelik içinde kişinin karakter ve özelliklerini kapsayan ve bunlara uygun bir form ve renk düzeni içinde tamamlamaktır. Modellerimin çoğu ile her zaman görüştüğüm ve onları çok iyi tanıdığım için bu yüzleri daha içten bir duygu ile görürüm. Mizacım ve sanat anlayışım gereği, her türlü lüzumsuz gösteri ve süslü ustalık oyunlarından uzak, çok mütevazı, aza kanaatle, içimden geldiği gibi resim yapmaktayım (Dikmen, 1983).

Sanatçının, “...Mizacım ve sanat anlayışım gereği, her türlü lüzumsuz gösteri ve süslü ustalık oyunlarından uzak...” (Dikmen, 1983) bir anlayışla resim yapma isteği çocukların resimlerindeki yalınlıkla da paralellik göstermektedir. Dikmen'in sanatının duygu yüklü olması (Çalıköğlü, 2000) ve Tansuğ'un (1983) deyimiyle, “Ürettiğini saygın kılan içten pazarlıksız sükuneti ve hırslardan arınıp sevgileri haşın yollara sürmeyen ve sanatı şiddetin oyuncağı etmeyen bilgeliği” onun sanatındaki çocuksu coşkunluğa işaret eder niteliktedir.

Çağdaş Türk resminin kendine has üslubuyla portre anlayışına farklı bir soluk getiren Şükriye Dikmen'in kadın portreleri ile kız çocukların çizdiği portrelerdeki benzerliğin incelendiği bu çalışma sanatçının portreleri ile çocukların portreleri arasında şematik benzerlikleri göstermektedir. Random olarak belirlenen 10 kız çocuğu resminden 4'ünün sanatçının kadın portrelerinde kullandığı şemaların çocuk naifliği ile anlatımı izlenimi vermiştir. Portreler arasındaki bu denli benzerliği sonucuna dayanarak, Dikmen'in resimlerinin gelecek nesillere, sanatla ilgilenmeleri açısından özgüven ve cesaret vereceği düşünülmektedir.

Kaynakça

- Akçaoğlu, Z. (2010) Bir Kadın Sanatçı Şükriye Dikmen. *Uluslararası Sosyal Araştırmalar Dergisi*, 3(11), 22-26.
- Bayav, D. (2011). 19.yy. Sonu ve 20.yy Başında Kadın Ressamlarımız. *Dumlupınar Üniversitesi Sosyal Bilimler Dergisi*, 29, 15-28.
- Berk, N. (1968). Ressam Şükriye Dikmen.
<http://earsiv.sehir.edu.tr:8080/xmlui/bitstream/handle/11498/16759/001582871010.pdf?sequence=1&isAllo wed=y> (15.05.2017)
- Çalıköğlü, L. (2000). Yalın Çizgilerin, Saf Renklerin Ressamı.
<http://earsiv.sehir.edu.tr:8080/xmlui/bitstream/handle/11498/16766/001582866010.pdf?sequence=1&isAllo wed=y> (15.05.2017)
- Dikmen, Ş. (1983). Resimlerim Üzerine...
<http://earsiv.sehir.edu.tr:8080/xmlui/bitstream/handle/11498/16784/001582874010.pdf?sequence=1&isAllo wed=y> (15.05.2017)
- Elibal, G. (1983). Şükriye Dikmen Olgusu.
<http://earsiv.sehir.edu.tr:8080/xmlui/bitstream/handle/11498/16762/001582872010.pdf?sequence=1> (15.05.2017)
- Eroğlu, G. (2017). *Cumhuriyet Dönemi Kadın Hakları Işığında Öncü Türk Kadın Ressamlar*. Yayınlanmamış yüksek lisans tezi. Doğu Üniversitesi Sosyal Bilimler Enstitüsü, İstanbul.
- İşler, A.Ş. (2004). Çocuk Resmi, İlkel Sanat ve 20. Yüzyılın Başındaki Öncü Sanat Anlayışları Arasındaki İlişki, *Eğitim Fakültesi Dergisi* 8(1), 53-64.
- Köksal, A. (1989). Şükriye Dikmen.
<http://earsiv.sehir.edu.tr:8080/xmlui/bitstream/handle/11498/16732/001510559006.pdf?sequence=1&isAllo wed=y> (15.05.2017)
- Özyonar Çırak, B. (2013). *1940'lı Yıllarda Türkiye'de Resim Eğitimi Alan Bir Kadın Ressam: Şükriye Dikmen*. Yayınlanmamış yüksek lisans tezi. Cumhuriyet Üniversitesi Eğitim Bilimleri Enstitüsü, Sivas.
- Tansuğ, S. (1983). Şükriye Dikmen'in Özgün Resim Üslubu.
<http://earsiv.sehir.edu.tr:8080/xmlui/bitstream/handle/11498/16783/001582873010.pdf?sequence=1> (15.05.2017)
- Tirkeş, N. (1989). Şükriye Dikmen, Yalınlık İçinde Zarafeti Yansıtan Sanatçı.
<http://earsiv.sehir.edu.tr:8080/xmlui/bitstream/handle/11498/16702/001510553006.pdf?sequence=1> (15.05.2017)
- Ünver, B. (1989). Doğu ile Batı İç İçte.
<http://earsiv.sehir.edu.tr:8080/xmlui/bitstream/handle/11498/16769/001582868010.pdf?sequence=1&isAllo wed=y> (15.05.2017)